

### 3. DESEMPEÑO DE LAS AUTORIDADES REGIONALES Y LOCALES

Para el análisis del desempeño de los gobiernos subnacionales, empezaremos por lo que piensan los ciudadanos acerca de las autoridades de estos gobiernos. La encuesta incluyó una serie de preguntas relativas a las autoridades que dirigen estas instancias subnacionales:

- Conocimiento de las autoridades de los gobiernos subnacionales
- Contacto con sus autoridades
- Evaluación del trabajo realizado por las autoridades de los gobiernos subnacionales

#### 3.1. CONOCIMIENTO DE LAS AUTORIDADES DEL GOBIERNO CENTRAL Y SUB NACIONAL

Las cifras de conocimiento que tenemos en el 2005 son ligeramente inferiores a las del 2003, salvo en el caso del alcalde provincial que tanto en el 2003 como en el 2005 es conocido por el 70.7 por ciento de los encuestados. Lo que llama la atención es el desconocimiento del nombre del alcalde distrital pues el 2003 claramente se podía observar que mientras más cercana la autoridad, mayor conocimiento de ellas por parte de la población y esto ya no se da de manera tan clara en el 2005. Si hace dos años pensábamos que esto se debía a que el gobierno regional había sido electo recientemente, quizá ese primer año se convierte, desde una mirada más distante – dos años- en el año en el que las personas estaban más al tanto de sus nuevas autoridades que aún no cumplían un año en el ejercicio de sus funciones.

**Cuadro 23**  
**Conocimiento de las autoridades subnacionales**  
**(Porcentajes)**

<b>Porcentaje de respuestas correctas a las siguientes preguntas:</b>	<b>2003</b>	<b>2005</b>
¿Cuál es el nombre del presidente de su región?	63.6	59.0
¿Cuál es el nombre del alcalde de su provincia?	70.7	70.7
Base	(2806)	(2808)
¿Cuál es el nombre del alcalde de su distrito?	82.1	73.2
Base (Distritos que no son capital de provincia –cercado-)	(1694)	(1700)

Como podemos observar, la tendencia de conocimiento entre los distintos niveles de gobierno subnacional se mantiene, pero aumenta el porcentaje de quienes afirman conocer el nombre del alcalde distrital. Lo que se observa también es que con respecto al 2003, menos encuestados saben cómo se llama su alcalde distrital.

**Cuadro 24**  
**Conocimiento de los nombres de las autoridades subnacionales 2003-2005**  
**(Porcentajes)**

<b>Año 2003</b> Porcentaje de respuestas correctas a las siguientes preguntas:	<b>Total</b>	<b>Aya- cucho</b>	<b>Cus- co</b>	<b>Hua- nuco</b>	<b>Junín</b>	<b>Pasco</b>	<b>San Martín</b>	<b>Uca- yali</b>
¿Cuál es el nombre del presidente de su región?	63.6	61.6	<b>76.5</b>	<b>78.8</b>	38.5	41.7	64.5	<b>82.4</b>
¿Cuál es el nombre del alcalde de su provincia?	70.7	64.9	<b>82.7</b>	66.7	62.6	53.0	<b>72.6</b>	81.6
Base	(2806)	(279)	(629)	(433)	(649)	(132)	(434)	(250)
¿Cuál es el nombre del alcalde de su distrito?	82.1	77.0	85.6	89.4	77.6	68.4	83.6	89.2
Base (Distritos que no son capital de provincia)	1694	148	411	254	459	98	250	74

<b>Año 2005</b> Porcentaje de respuestas correctas a las siguientes preguntas:	<b>Total</b>	<b>Aya- cucho</b>	<b>Cusco</b>	<b>Huá- nuco</b>	<b>Junín</b>	<b>Pasco</b>	<b>San Martín</b>	<b>Uca- yali</b>
¿Cuál es el nombre del presidente de su región?	59.0	57.6	<b>69.7</b>	69.4	49.0	64.4	41.8	68.8
¿Cuál es el nombre del alcalde de su provincia?	70.7	63.3	68.1	70.1	70.1	78.0	73.7	<b>78.3</b>
Base	(2808)	(278)	(631)	(432)	(649)	(132)	(433)	(253)
¿Cuál es el nombre del alcalde de su distrito?	73.2	54.7	69.6	62.1	74.6	77.6	91.1	91.8
Base (Distritos que no son capital de provincia)	1700	148	411	253	460	98	257	73

### **3.2. CONTACTO CON LAS AUTORIDADES DE LOS GOBIERNOS SUBNACIONALES**

El porcentaje de encuestados que ha tenido oportunidad de tener contacto con sus autoridades subnacionales sigue la misma tendencia que en el año 2003, aunque los porcentajes de contacto han disminuido con respecto a ese año. Existe un mayor porcentaje de encuestados que ha tenido contacto con sus alcaldes distritales (26%) que con sus alcaldes provinciales (10%) y que con sus presidentes regionales (3%). Esto es comprensible, porque son los alcaldes distritales los que visitan más localidades, por obras o en general, los ciudadanos se acercan más a la municipalidad distrital y provincial para cualquier gestión, lo cual no se da necesariamente en las instancias regionales.

Ucayali es el departamento donde ha habido un mayor contacto con el presidente de la región, aunque este porcentaje es mucho menor que el registrado en el 2003. Ayacucho y San Martín son los departamentos donde ha habido un mayor contacto con el alcalde provincial, y es San Martín donde se registra el porcentaje más alto de encuestados que han tenido la oportunidad de conversar con su alcalde distrital.

**Cuadro 25**  
**Contacto directo con las autoridades de los gobiernos subnacionales según departamento**  
**2003-2005**  
**(Porcentaje de los que responde que sí pudo conversar con la autoridad)**

<b>Año 2003</b> ¿Ha tenido oportunidad de conversar con...	<b>Total</b>	<b>Aya-cucho</b>	<b>Cus-co</b>	<b>Hua-nuco</b>	<b>Junín</b>	<b>Pasco</b>	<b>San Martín</b>	<b>Uca-yali</b>
El presidente de su región?	4.9	3.6	5.6	1.2	2.2	11.4	3.2	<b>18.0</b>
El actual alcalde de su provincia?	14.6	8.6	15.4	17.3	13.9	9.8	13.6	<b>20.8</b>
El actual alcalde de su distrito?	31.9	27.7	25.8	<b>37.0</b>	36.2	33.7	29.2	36.5

<b>Año 2005</b> ¿Ha tenido oportunidad de conversar con...	<b>Total</b>	<b>Aya-cucho</b>	<b>Cus-co</b>	<b>Hua-nuco</b>	<b>Junín</b>	<b>Pasco</b>	<b>San Martín</b>	<b>Uca-yali</b>
El presidente de su región?	3.1	4.0	3.5	2.5	1.2	4.5	1.8	<b>8.7</b>
El actual alcalde de su provincia?	10.1	<b>13.7</b>	12.5	8.3	6.8	9.1	<b>12.7</b>	8.3
El actual alcalde de su distrito?	25.9	27.7	31.1	22.5	16.3	28.6	<b>34.6</b>	30.1

### 3.3. OPINIÓN SOBRE EL TRABAJO REALIZADO POR SUS AUTORIDADES

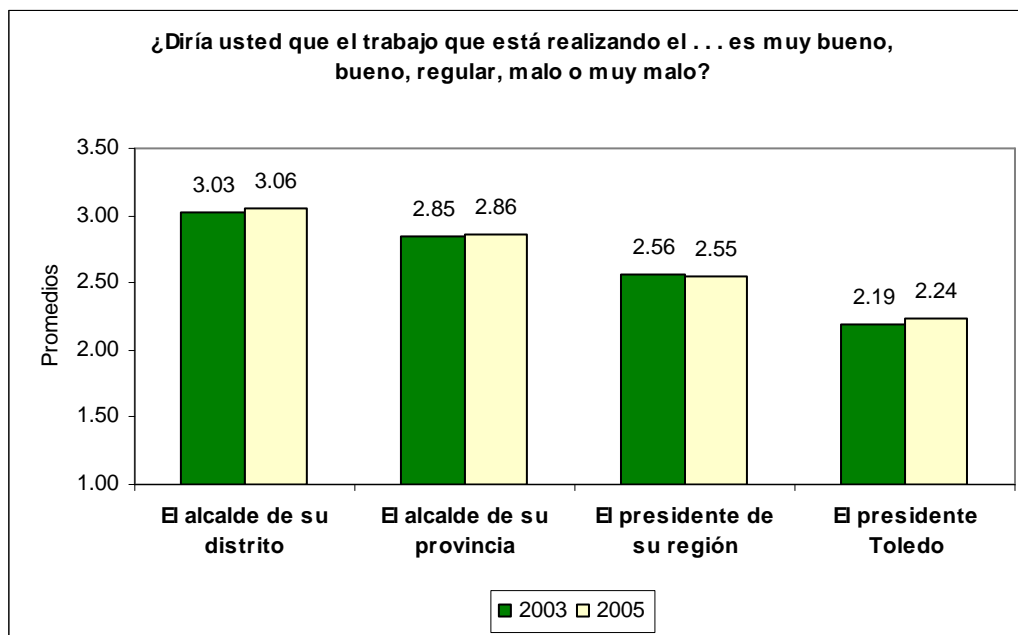
La opinión que tienen los encuestados sobre el trabajo realizado por sus autoridades, se midió a partir de una pregunta relativa a la calificación del trabajo que está realizando su autoridad, con una escala que va de 1 a 5. En el cuadro que sigue a continuación podemos observar los promedios de 2003 y 2005. Al igual que en el 2003, el alcalde distrital registra el mejor promedio que las otras autoridades. Lo que podemos ver es que la evaluación del trabajo del presidente Toledo no ha empeorado sino que prácticamente se mantiene igual. Si bien los promedios de ambos años prácticamente no logran superar el punto medio de la escala, el alcalde distrital está muy cerca de este punto medio, el alcalde provincial obtiene 2.8 y el presidente regional 2.6

**Cuadro 26**  
**Escala de opinión del trabajo realizado por autoridades locales, regionales y nacionales**  
**(Promedios)**

<b>Año</b>	<b>¿Diría usted que el trabajo que está realizando ... es muy bueno, bueno, regular, malo o muy malo?</b>	<b>El alcalde de su distrito</b>	<b>El alcalde de su provincia</b>	<b>El presidente de su región</b>	<b>El presidente Toledo</b>
<b>2003</b>	Escala de 1 a 5	3.03	2.85	2.56	2.19
	Casos válidos	1629	2545	2264	2746
<b>2005</b>	Escala de 1 a 5	3.06	2.86	2.55	2.24
	Casos válidos	(1664)	(2659)	(2486)	(2679)

Los promedios de cada autoridad en ambos periodos de la encuesta son muy similares, como se puede observar en el siguiente gráfico. Lo importante es que ha aumentado el número de personas que contestan a la pregunta.

**Gráfico 18**  
**Promedios de la escala de opinión del trabajo realizado por las**  
**autoridades locales, regionales y nacionales**  
**2003 - 2005**  
**(Escala de 1 a 5)**

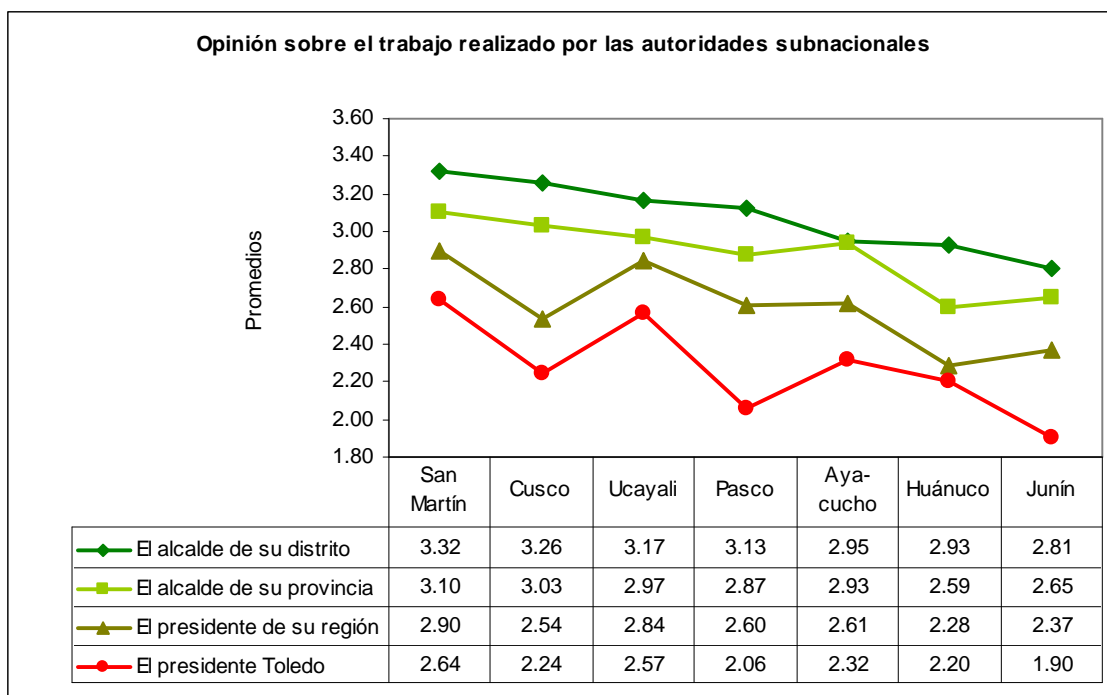


Como se puede ver en el siguiente gráfico, las diferencias por departamento son importantes. San Martín nuevamente destaca por la mejor percepción sobre las autoridades subnacionales. En el año 2003 San Martín estuvo por encima de los otros departamentos, excepto en el caso del presidente regional. Recordemos que ese presidente (Max Ramírez) había sido cuestionado por malversación de fondos y este año el Jurado Nacional de Elecciones declaró su vacancia por ausencias injustificadas y acreditó en el cargo de presidente regional, al vicepresidente de la región Julio Cárdenas Sánchez, para que complete el periodo de gobierno correspondiente al periodo 2003-2006. El promedio de aprobación del presidente regional en el caso de San Martín subió de 2.52 a 2.90. Es el único departamento en el que el promedio de aprobación del presidente regional ha aumentado, con la excepción de Ayacucho, (aunque en este caso el promedio prácticamente se ha mantenido, 2.58 en el 2003 y 2.61 en 2005).

Para el alcalde distrital los mejores promedios se encuentran en San Martín, Cusco, Ucayali y Pasco (superan el punto medio de la escala). Si hacemos un análisis de promedios encontramos que las únicas variables independientes, estadísticamente significativas en el caso de alcalde distrital son las de departamento y nivel socioeconómico.

Los promedios de evaluación al presidente Toledo han aumentado en cuatro de los siete departamentos: San Martín, Ucayali, Cusco y Huánuco. Sin embargo, todos los promedios de evaluación del trabajo de las autoridades subnacionales son mayores al promedio registrado por el presidente de la república.

**Gráfico 19**  
**Promedio de la escala de evaluación del trabajo de las autoridades de los gobiernos subnacionales según departamentos 2005**  
**(Escala de 1 a 5)**



## 4. CAPACIDAD DE RESPUESTA DE LOS GOBIERNOS SUBNACIONALES

---

En este punto analizaremos la encuesta a partir de la percepción ciudadana de cuatro aspectos relativos a los gobiernos subnacionales:

- La receptividad de los gobiernos subnacionales (¿Cree usted que .... responde a lo que quiere la gente? )
- La calidad de los servicios proporcionados por los gobiernos subnacionales ¿Cree que los servicios que ..... está dando a la comunidad son muy bueno, buenos, regulares, malos o muy malos? ).
- La calidad del trato brindado por los gobiernos subnacionales, (¿Cómo considera que lo han tratado a usted o a sus vecinos cuando han ido a ....a hacer algún trámite, muy bien, bien, regular, mal o muy mal?).
- La confianza en los gobiernos subnacionales (¿Tiene usted confianza en instituciones tales como...?)
- La percepción sobre la transparencia de los gobiernos subnacionales. En el año 2005, se les preguntó a los encuestados por la percepción de la transparencia de sus gobiernos subnacionales. Pregunta que no se hizo en el 2003

### 4.1. PERCEPCIÓN DE LA RECEPTIVIDAD DE LOS GOBIERNOS SUBNACIONALES

Las cifras de receptividad de los gobiernos subnacionales no han variado sustancialmente entre el 2003 y 2005, salvo en el caso de la municipalidad distrital que ha registrado un aumento de 4 puntos porcentuales (por encima del margen de error de la muestra). El 5.5 por ciento de los encuestados piensa que el gobierno regional responde a lo que la gente quiere casi siempre o la mayoría de las veces. Este porcentaje es de 9.9 por ciento en el caso de las municipalidades provinciales y de 22.5 en las distritales<sup>27</sup>. El gobierno regional sigue teniendo el mayor porcentaje de quienes opinan que nunca o casi nunca responde a lo que la gente quiere (55.6%).

Lo que ha disminuido es la no respuesta –con excepción de la municipalidad distrital, que se mantiene casi igual-. Es decir, más encuestados contestan sobre la receptividad de los gobiernos subnacionales. Esto es más notorio en el caso del gobierno regional, donde la no respuesta baja de 13.3 por ciento a 7.3 por ciento.

---

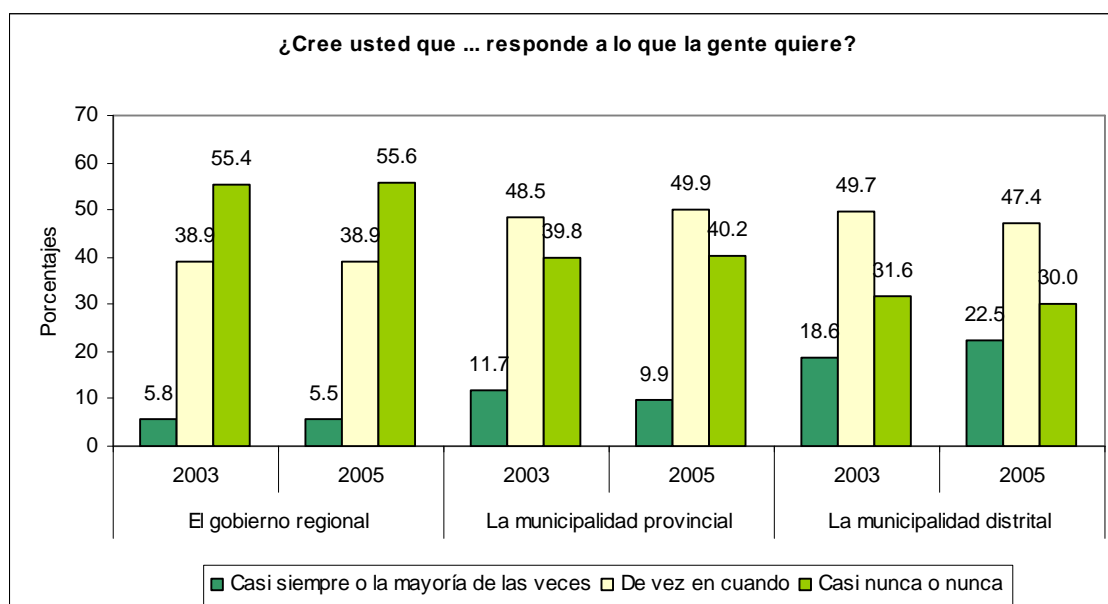
<sup>27</sup> Todas las cifras que se reporten para el caso de la municipalidad distrital estarán referidas al total de encuestados que viven en distritos que no son capital de provincia (cercado) y que, por lo tanto tienen municipalidad distrital. Recordemos que las capitales de provincia, lo que llamamos cercado, sólo cuentan con municipalidad provincial, no distrital. En el caso de la encuesta, el 60.5 por ciento de la muestra se ubica en distritos que no son capital de provincia y tiene un total de 1700 registros.

**Cuadro 27**  
**Receptividad de los gobiernos subnacionales**  
**2005**  
**(Porcentajes válidos)**

¿Cree usted que .... responde a lo que quiere la gente?	El gobierno regional	La municipalidad provincial	La municipalidad distrital
Casi siempre o la mayoría de las veces	5.5	9.9	22.5
De vez en cuando	38.9	49.9	47.4
Casi nunca o nunca	55.6	40.2	30.0
Total	100.0	100.0	100.0
Base	2604	2671	1625
No sabe/no contesta	7.3	4.9	2.7
No es cercado			42.1

La similitud en ambos años se puede ver en el gráfico que sigue a continuación. Sólo encontramos un aumento en la percepción positiva sobre la receptividad de la municipalidad distrital. El porcentaje que afirma que casi siempre o siempre la municipalidad responde a lo que la gente quiere, ha pasado de 18.6 en 2003 a 22.5 en el presente año. Los porcentajes críticos se han mantenido y lo que ha disminuido es el porcentaje de quienes creen que de vez en cuando responde a lo que la gente quiere y se ha trasladado a una visión más positiva de su municipalidad.

**Gráfico 20**  
**Receptividad de los gobiernos subnacionales**  
**2005**  
**(Porcentajes válidos)**



En el caso de la receptividad del gobierno regional, encontramos que es en San Martín, seguido de Ucayali donde se encuentran los mejores porcentajes de receptividad, seguidos de Pasco y Cusco.

En el 2003, eran Ucayali y San Martín los departamentos que tenían una mejor opinión de su municipio provincial mientras Ayacucho se ubicaba en uno de los niveles más bajos. En el 2005 San Martín y Ucayali se mantienen, pero ahora es Junín, el departamento más descontento con la receptividad de su municipalidad provincial, y le siguen de cerca Huánuco y Ayacucho.

En el caso de la municipalidad distrital, tenemos que son los departamentos de Cusco y San Martín presentan los porcentajes más altos de los que creen que casi siempre la municipalidad distrital responde a lo que la gente quiere. En el 2003 también fue San Martín el departamento que se mostró más contento con sus municipalidades distritales.

**Cuadro 28**  
**Percepción de la capacidad de respuesta de los gobiernos subnacionales según departamento**  
**2005**  
**(Porcentajes válidos)**

¿Cree usted que .... responde a lo que quiere la gente?		Aya-cucho	Cusco	Huá-nuco	Ju-nín	Pas-co	San Martín	Uca-yali	Tot-al
<b>El Gobierno Regional</b>	Casi siempre o la mayoría de las veces	3.7	6.8	3.3	4.3	5.4	<b>10.3</b>	<b>18.3</b>	6.3
	De vez en cuando	33.1	47.3	28.1	29.2	42.4	52.1	42.3	38.4
	Casi nunca o nunca	63.2	45.9	68.6	66.5	52.2	37.6	39.4	55.3
<b>La Munic. Provincial</b>	Casi siempre o la mayoría de las veces	4.3	11.9	13.0	4.4	4.3	<b>15.1</b>	<b>17.9</b>	9.7
	De vez en cuando	44.0	58.7	32.5	39.1	60.9	60.1	46.3	47.9
	Casi nunca o nunca	51.8	29.4	54.5	56.4	34.8	24.8	35.8	42.4
<b>La Munic. Distrital</b>	Casi siempre o la mayoría de las veces	13.2	<b>34.3</b>	23.5	6.7	30.2	29.5	<b>32.9</b>	22.5
	De vez en cuando	48.8	49.5	41.4	41.9	52.1	57.0	48.6	47.4
	Casi nunca o nunca	38.0	16.2	35.1	51.4	17.7	13.5	18.6	30.0

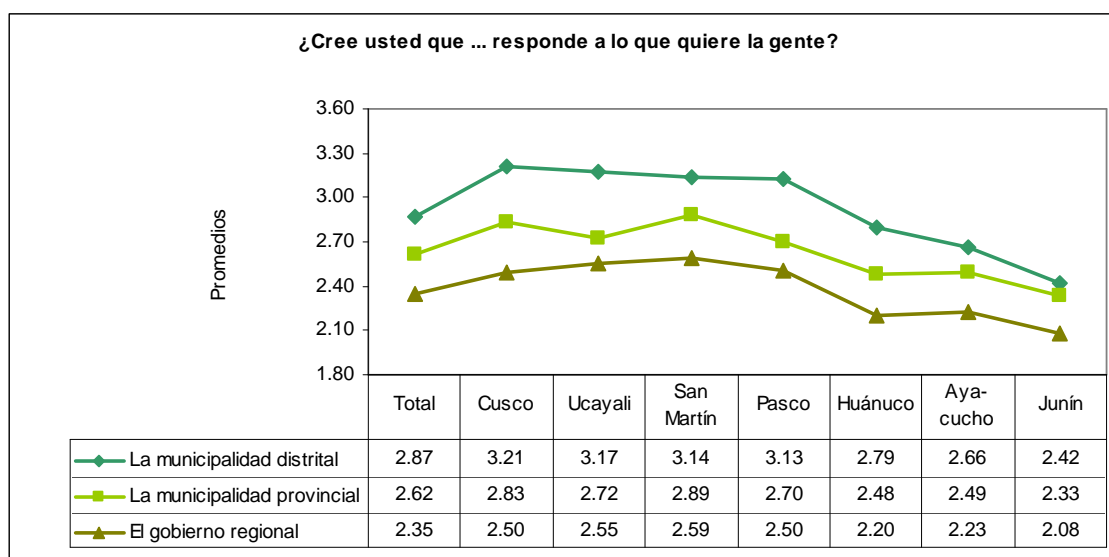
Como cada una de las preguntas se midió con una escala de 5 puntos: nunca, casi nunca, de vez en cuenta, la mayoría de las veces, casi siempre. Hemos dado el puntaje de 1 a los que responden nunca y el puntaje de 5 a los que responden casi siempre. El punto medio de la escala es de 3. El promedio obtenido por los gobiernos subnacionales no supera, en ningún caso, dicho punto medio.

Siguiendo el análisis de los promedios de la escala, tenemos que hay una mejor percepción de receptividad del gobierno regional, entre quienes viven en áreas urbanas, los que tienen un mejor nivel educativo y los que tienen un mejor nivel socioeconómico. No existen diferencias estadísticas entre las áreas intervenidas por PRODES desde 2003 y las otras zonas, tampoco diferencias por sexo ni por lengua materna.

Tal como sucedía en el 2003, existe una mejor percepción de la receptividad de las municipalidades distritales y provinciales que del gobierno regional. Quienes tienen una mejor opinión de la receptividad de la municipalidad provincial son los más jóvenes, los que viven en zonas urbanas, los más educados y los que tienen un mejor nivel socioeconómico. El sexo y la lengua materna no resultan ser variables significativas para el análisis, así como el tiempo de intervención de PRODES.

Las personas con mayor educación y mejor nivel socioeconómico opinan favorablemente con respecto a su municipalidad distrital. No hay diferencias estadísticas con respecto al sexo del encuestado, el área donde vive, su lengua materna ni su edad, tampoco el hecho de ser un área de intervención de PRODES desde el 2003.

**Gráfico 21**  
**Promedio de la escala de receptividad de los gobiernos subnacionales según departamentos**  
**2005**  
**(Escala de 1 a 5)**



#### 4.2. PERCEPCIÓN SOBRE LA CALIDAD DE LOS SERVICIOS BRINDADOS POR LOS GOBIERNOS SUBNACIONALES

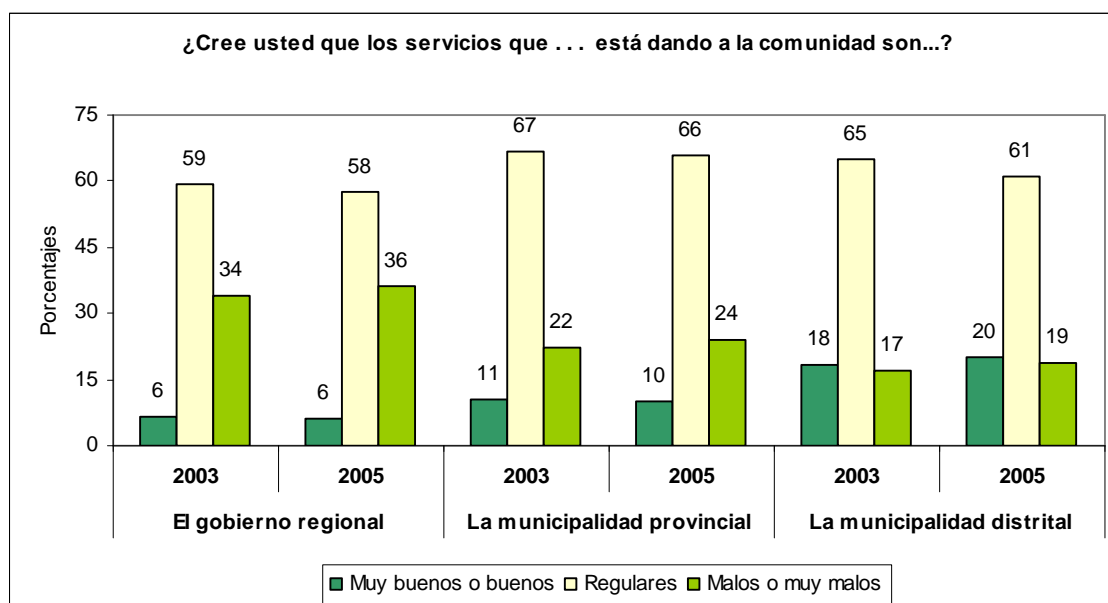
La percepción de la calidad de los servicios que brindan los gobiernos subnacionales distritales es similar a la encontrada en el 2003. Si bien se observa un ligero aumento en el caso de la municipalidad distrital, entre los que creen que los servicios son muy buenos o buenos, este es marginal dados los márgenes de error de la muestra con la que trabajamos. En el caso del gobierno regional, 6.4 por ciento cree que los servicios que brinda esta instancia son muy buenos o buenos (era 6% en el 2003). Este porcentaje era de 10.6 por ciento para la Municipalidad provincial y ahora es 10 por ciento. En el caso de la municipalidad distrital el porcentaje era 18.3 y ahora es 19.9 por ciento.

**Cuadro 29**  
**Percepción sobre la calidad de los servicios que brinda el gobierno subnacional**  
**2005**  
**(Porcentajes válidos)**

<b>Cree que los servicios que ... está dando a la comunidad son muy buenos, buenos, regulares, malos o muy malos?</b>	<b>El Gobierno Regional</b>	<b>La Municipalidad Provincial</b>	<b>La Municipalidad Distrital</b>
Muy buenos o buenos	6.0	10.0	19.9
Regulares	57.6	65.9	61.2
Malos o muy malos	36.3	24.1	18.9
Total	100.0	100.0	100.0
Base	2505	2641	1610

En el siguiente gráfico podemos observar la similitud entre los dos años de estudio, 2003 y 2005. Se observa una ligera disminución de los promedios para el presente año, aunque el caso de la municipalidad distrital se mantiene prácticamente igual.

**Gráfico 22**  
**Percepción sobre la calidad de los servicios que brinda el gobierno subnacional**  
**2003-2005**  
**(Porcentajes válidos)**



En 2003 fue la región de Ucayali la que registraba el porcentaje más alto de opinión favorable con respecto a los servicios que brinda el gobierno regional, con 20 por ciento. Este año en cambio, es San Martín la región que registra el mejor porcentaje y podemos ver que en Huánuco es donde se encuentra la opinión más desfavorable. En el caso de la municipalidad provincial igualmente San Martín tiene el mayor porcentaje de quienes afirman que los servicios son muy buenos o buenos. En cuanto a la municipalidad distrital, Cusco lleva una mayor ventaja, seguido de Ucayali. El mayor descontento con los servicios tanto del gobierno regional como de la municipalidad provincial y distrital se da en Huánuco.