

2. SITUACIÓN DE LA LOCALIDAD

En la encuesta del 2005 introdujimos una ligera variante a la hora de preguntar por el principal problema de la localidad. Se le pidió al encuestado que mencionara el principal problema, luego otro y finalmente uno tercero. Si el 2003 encontramos que la falta de empleo y la falta o mala calidad de los servicios básicos eran los principales problemas (17.5% y 17.2%, respectivamente), en este año, el principal problema mencionado es la falta o la mala calidad del agua potable²⁰. A diferencia de otros años²¹, los problemas económicos como la falta de empleo y pobreza pasan a tener más importancia como tercer y cuarto problema. Es decir, los principales problemas de la localidad se centrarían en la inexistencia o mala calidad del agua potable y en la falta de pistas y carreteras. Lo cual es una llamada de atención importante para las autoridades locales.

Cuadro 16
Principal problema de la localidad donde vive
(Porcentajes válidos)

Principal problema de su localidad	Primero	Segundo	Tercero	Total de respuestas
Falta o mala calidad de agua potable	25.9	10.0	7.8	14.7
Falta de pistas, carreteras (puente, puerto)	13.6	16.2	12.5	14.1
Falta de empleo	11.8	13.6	16.2	13.8
Pobreza	10.2	11.0	16.3	12.4
Delincuencia	12.2	11.1	9.8	11.1
Falta de apoyo a proyectos productivos	5.4	8.0	8.1	7.2
Falta o mala calidad de servicio de alcantarillado	5.5	7.3	4.4	5.8
Falta o mala calidad de de energía eléctrica	4.9	7.1	4.5	5.5
Falta de limpieza	3.8	7.9	4.8	5.5
Transporte	1.8	2.4	4.9	3.0
Corrupción	1.4	1.9	5.2	2.8
Drogadicción	0.7	1.2	2.4	1.4
Otros problemas	2.7	2.4	2.9	2.7
Total	100.0	100.0	100.0	100.0
Base	2764	2722	2582	8068

²⁰ Si bien la respuesta a la pregunta era espontánea (no se le dio alternativas de respuesta al encuestado), a la hora de registrar la respuesta, durante el año 2003 empleamos la categoría falta o mala calidad de servicios básicos y en este año diferenciamos el tema de agua, alcantarillado y energía eléctrica.

²¹ Nos referimos a la encuesta de descentralización realizada por el IEP en el 2001, donde los problemas económicos como la pobreza y la falta de empleo eran los principales.

Si bien en todos los departamentos, el problema de la falta o mala calidad del agua potable es el problema más mencionado, en Pasco alcanza el 45 por ciento de todas las respuestas. Probablemente en ello influya el hecho de que en Pasco y Ucayali, existe un mayor porcentaje de encuestados que no cuentan con conexión domiciliaria de agua (según datos de la propia encuesta). La falta de pistas y carreteras es el segundo problema y es Ucayali el departamento que presenta el más alto porcentaje de encuestados que señalan ese problema. La delincuencia tiene sus porcentajes más altos en Huánuco y Junín, y la mención de falta de empleo es más alta en San Martín.

Cuadro 17
Principal (primer) problema de la localidad donde vive según departamento (Porcentajes)

	Aya- cucho	Cusco	Huá- nuco	Junín	Pas- co	San Martín	Uca- yali
Falta o mala calidad de agua potable	27.5	19.1	22.4	23.9	45.0	34.3	27.5
Falta de pistas, carreteras (puente,puerto)	16.5	21.3	11.2	9.1	10.7	5.6	22.1
Delincuencia	10.6	13.4	15.2	14.8	6.1	9.3	7.8
Falta de empleo	7.7	6.8	11.0	13.7	9.9	19.5	13.5
Pobreza	10.3	10.7	11.2	11.0	6.1	12.1	4.5
Falta o mala calidad de servicio de alcantarillado	5.1	5.1	5.1	7.5	8.4	3.9	4.1
Falta de apoyo a proyectos productivos	4.0	7.8	3.7	3.8	3.8	8.4	3.3
Falta o mala calidad de de energía eléctrica	9.9	5.9	7.2	2.6		3.2	4.1
Falta de limpieza	1.8	5.1	4.4	4.0	3.1	2.6	3.7
Transporte	3.3	1.4	2.6	2.4	1.5	0.2	1.2
Corrupción	1.5	1.6	1.4	1.8	1.5	0.5	1.2
Drogadicción		0.5	1.2	1.1	1.5		0.8
Otros problemas	1.8	1.4	3.5	4.3	2.3	0.5	6.1
Total	100.0	100.0	100.0	100.0	100.0	100.0	100.0
Base	292	1873	1267	1836	265	442	652

Si observamos los problemas según el área donde residen los encuestados tenemos que en el área rural priman los problemas de falta de servicios básicos y la pobreza, mientras que en el área urbana, si bien el problema de la falta o mala calidad del agua es importante, muy de cerca le sigue la delincuencia y en tercer lugar la falta de empleo.

Cuadro 18
Principal (primer) problema de la localidad donde vive según área de residencia (Porcentajes)

Problema	Urbano	Rural	Total
Falta o mala calidad de agua potable	21.9	30.6	25.9
Falta de pistas, carreteras (puente,puerto)	12.0	15.5	13.6
Pobreza	8.6	12.1	10.2
Falta de empleo	15.0	8.0	11.8
Falta o mala calidad de de energía eléctrica	2.4	7.9	4.9
Falta o mala calidad de servicio de alcantarillado	3.7	7.7	5.5

Problema	Urbano	Rural	Total
Falta de apoyo a proyectos productivos	3.9	7.1	5.4
Delincuencia	19.4	3.7	12.2
Otros problemas	2.9	2.6	2.7
Transporte	1.6	2.1	1.8
Falta de limpieza	5.7	1.5	3.8
Corrupción	1.9	0.7	1.4
Drogadicción	0.9	0.4	0.7
Total	100.0	100.0	100.0
Base	1503	1261	2764

La encuesta también contiene otra batería de preguntas relativa a la mejora, o no, de diversos servicios a nivel local: la educación y la salud, los caminos, el agua y saneamiento, la seguridad ciudadana, el empleo y los programas alimentarios. Como podemos observar en los dos cuadros que siguen a continuación, los porcentajes que señalan que la infraestructura o los servicios han empeorado han disminuido ligeramente y lo que ha aumentado es el porcentaje de quienes afirman que casi todo se mantiene igual. En el 2003, sólo en dos casos: caminos y servicio de energía eléctrica los porcentajes que señalaban que los servicios habían mejorado eran mayores que el porcentaje que indicaba que habían empeorado. En este año, 2005, el único caso donde el porcentaje “ha mejorado” es mayor que “ha empeorado” es el de caminos²². Lo que sí es interesante es que en el punto de oportunidades de empleo ha disminuido el porcentaje de quienes dicen que ha empeorado, de 63.5 a 51.1 por ciento, este dato es consistente con el hecho de que ahora la falta de empleo no es uno de los principales problemas para los encuestados y coincidente con el mayor dinamismo de los mercados regionales de empleo (que se han traducido en reducciones de los indicadores de pobreza en varias de las regiones encuestadas).

Cuadro 19
Pensando en la localidad donde vive, ¿diría usted que en el último añoha mejorado, ha empeorado o ha permanecido igual?
(Porcentajes)

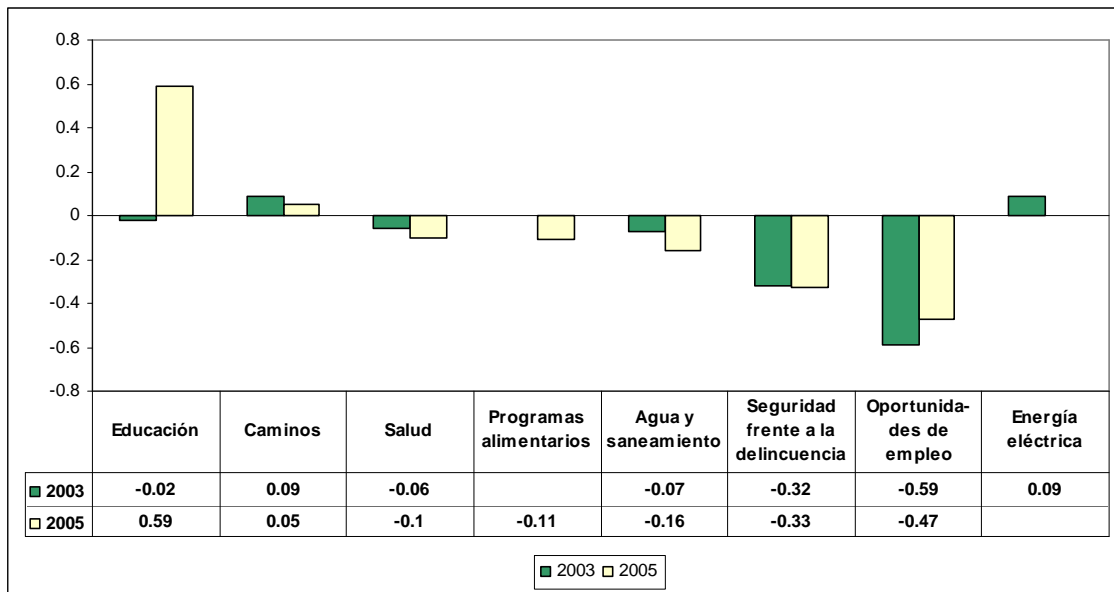
Año 2003	La educación	La salud	Los caminos	Agua y saneamiento	Energía eléctrica	Seguridad frente a la delincuencia	Oportunidades de empleo
Ha mejorado	16.8	16.7	30.4	16.9	22.2	11.6	4.2
Está igual	63.9	60.5	48.5	59.7	65.0	44.7	32.3
Ha empeorado	19.2	22.8	21.2	23.4	12.9	43.7	63.5
Base	2732	2649	2774	2657	2612	2640	2706

²² En el 2003 preguntamos por el servicio de energía eléctrica, pregunta que no se hizo en el 2005 y se incluyó, en cambio una pregunta acerca de los programas alimentarios.

Año 2005	La educación	La salud	Los caminos	Agua y saneamiento	Seguridad frente a la delincuencia	Oportunidades de empleo	Los programas alimentarios
Ha mejorado	15.8	12.0	23.8	10.3	8.1	4.5	8.0
Está igual	65.3	66.5	57.3	63.0	50.4	44.3	73.0
Ha empeorado	18.9	21.5	19.0	26.7	41.5	51.1	19.0
Base	2724	2638	2770	2653	2654	2682	2348

Esto se puede ver más claramente si tomamos en cuenta los promedios²³ de mejora de la infraestructura y los servicios de la localidad. Los únicos promedios con signo positivo se dan en el caso de caminos y en el de educación, aunque en el caso de los caminos el promedio es muy cercano a cero.

Gráfico 14
Promedios de mejora de la infraestructura y servicios de la localidad
(Casos válidos)
2003-2005



Estos promedios muestran notorias diferencias por departamento. Como se puede ver en el cuadro siguiente, los promedios de mejora en los caminos y la educación son superiores en San Martín y Ucayali, respectivamente. La salud tiene el mejor promedio en Huánuco, los programas alimentarios en Cusco, el agua y saneamiento en Ayacucho y, la seguridad frente a la delincuencia, aunque tiene un promedio negativo en todos los departamentos, el resultado menos malo se da en San Martín. Y en el tema de oportunidades de empleo es en Pasco donde encontramos el mejor promedio. En rojo presentamos los promedios más bajos en cada una de las variables y como

²³ Hemos dado un valor de -1 a los que dicen que los servicios han empeorado, un valor de 0 a los que dicen que se mantienen igual y un valor de 1 a los que dicen que ha mejorado.

podemos ver, es Junín el departamento que tiene una peor impresión acerca de las mejoras en la localidad, salvo en el tema de seguridad frente a la delincuencia, donde Pasco tiene un promedio ligeramente menor.

Cuadro 20
Mejoras en la localidad según departamento
(Promedios)

Departamento	Caminos	Educa- ción	Salud	Programas alimentarios	Agua y saneamiento	Seguridad frente a la delincuencia	Oportuni- dades de empleo
San Martín	0.24	0.17	-0.06	-0.04	-0.11	-0.22	-0.43
Ucayali	0.22	0.12	-0.06	-0.04	-0.11	-0.30	-0.37
Cusco	-0.02	0.02	-0.01	0.00	-0.08	-0.28	-0.47
Ayacucho	0.04	-0.02	-0.08	-0.08	0.10	-0.33	-0.53
Huánuco	0.00	-0.04	0.04	-0.09	-0.14	-0.32	-0.43
Pasco	-0.03	-0.14	-0.22	-0.12	-0.29	-0.47	-0.30
Junín	-0.03	-0.25	-0.30	-0.30	-0.41	-0.46	-0.55
Total	0.05	-0.03	-0.10	-0.11	-0.16	-0.33	-0.47
Base	2770	2724	2654	2682	2638	2653	2348
% que da una respuesta	99	97	95	96	94	94	84

Los promedios más positivos (menos negativos) de percepción de la mejora en la infraestructura y servicios en la localidad²⁴ se dan entre las mujeres, quienes viven en áreas rurales, los que tienen menor nivel educativo, los que viven en las áreas intervenidas por PRODES desde 2003 y los que viven en Ucayali y San Martín.

La percepción de la situación económica ha mejorado relativamente. Lo que observamos en el cuadro que sigue a continuación es que ha disminuido considerablemente el porcentaje de quienes piensan que la situación económica de su familia y de su localidad han empeorado. En el caso de la situación familiar el porcentaje de los que creen que ha empeorado ha disminuido de 43.8 por ciento a 26.7 en estos dos últimos años. En el caso de la situación económica de la localidad este porcentaje disminuye de 49 por ciento a 30.5 por ciento. Todo ello nos puede dar un indicador de que la población fuera de Lima siente, en cierta medida el crecimiento económico. Coincide también con los últimos datos del INEI en los que se sostiene que la pobreza fuera de Lima ha disminuido.

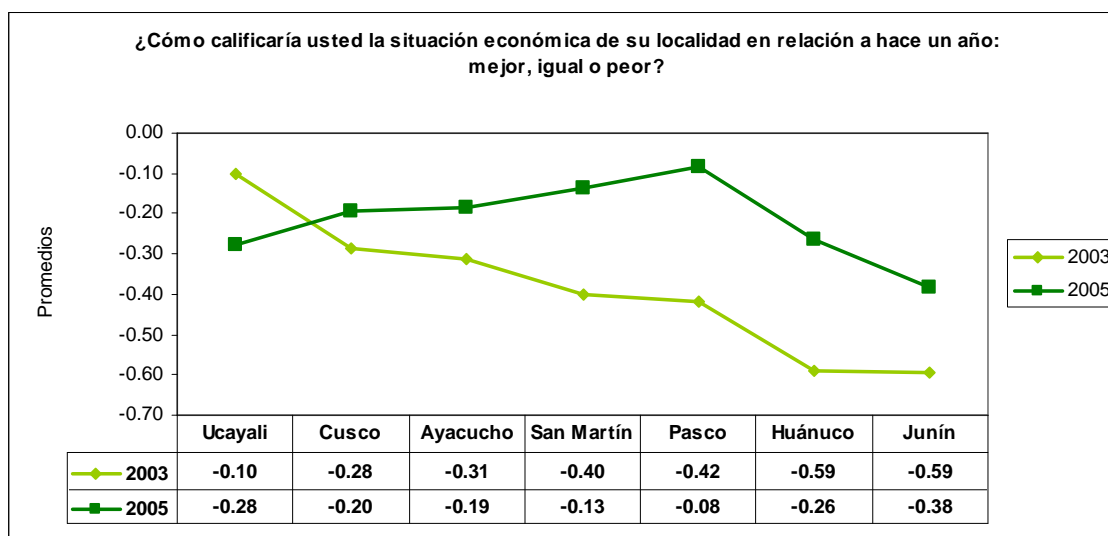
²⁴ Esta escala se ha creado sumando las siete variables sobre mejora de los servicios: educación, salud, caminos, seguridad ciudadana, agua y saneamiento, oportunidades de empleo y programas alimentarios. Aplicamos un análisis de fiabilidad de esta escala y el alpha obtenido fue de 0.709.

Cuadro 21
Percepción de la mejora de la situación económica de su familia y de su localidad
(Porcentajes válidos)

¿Cómo calificaría la situación económica de su familia en relación a hace un año...?	2003	2005	¿Cómo calificaría la situación económica de su localidad en relación a hace un año...? ²⁵	2003	2005
Mejor	9.1	9.8	Mejor	7.5	6.3
Igual	46.3	63.4	Igual	43.5	63.2
Peor	43.8	26.7	Peor	49.0	30.5
Base	2780	2778	Base	2713	2710

San Martín y Ucayali se presentan como los departamentos con una percepción más positiva de su situación, esto lo podemos observar, no sólo en el caso de mejora de la infraestructura y servicios sino también teniendo en cuenta la percepción de la mejora de la situación económica familiar y de la localidad²⁶. Aunque Ucayali no tiene tan buena opinión como la que tenía en el 2003. Nuevamente es Junín el departamento donde encontramos los promedios más bajos de percepción de mejora de la situación.

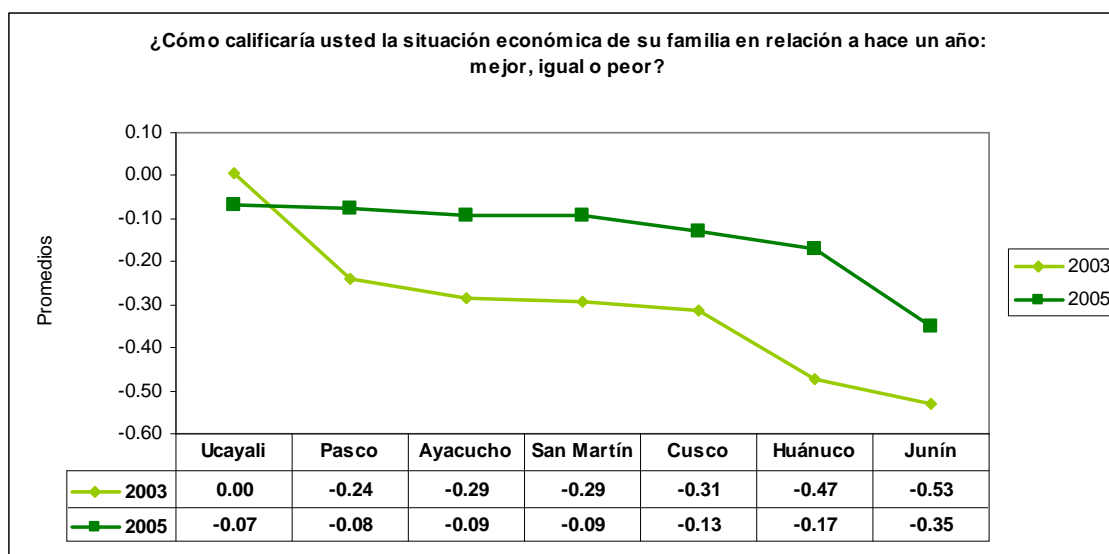
Gráfico 15
Promedio de la Situación económica de su localidad según departamento
2003 - 2005
(Casos válidos)



²⁵ Es necesario hacer la diferencia entre unas preguntas sobre mejoras en la localidad y la situación económica de la localidad. Si bien la situación económica tiene una estrecha relación con las oportunidades de empleo, debemos verlas como preguntas separadas. Obviamente los encuestados que creen que las oportunidades de empleo han mejorado en su localidad creen también que la situación económica a nivel de la localidad ha mejorado, pero en ambos casos, este porcentaje es muy pequeño (4.5 y 6.3%, respectivamente).

²⁶ Para poder hacer la comparación entre escalas, en el caso de las preguntas sobre Situación económica de la localidad y Situación económica familiar, asignamos valor de -1 si había empeorado, 0 si se mantenía igual y 1 si había mejorado.

Gráfico 16
Promedio de la Situación económica de su familia según departamento
2003 - 2005
(Casos válidos)



En el conjunto de los departamentos, la situación económica familiar supera a la situación económica de la localidad y ésta a la mejora en la infraestructura y servicios. Esta tendencia se mantiene en todos los departamentos con excepción de San Martín y, parcialmente, Ucayali. En el caso de San Martín, los promedios entre la situación económica de la localidad y la mejora de la infraestructura son casi iguales, pero en Ucayali las diferencias son mayores (-.12 frente -.28). En Junín la percepción de mejora en infraestructura y servicios así como de la situación local y familiar es muy pesimista.

Esta percepción puede jugar un papel importante cuando hablemos de la evaluación de las autoridades de los gobiernos subnacionales y del proceso de descentralización en general.

Expectativas del desarrollo en su localidad

Tal como se dio en la encuesta de descentralización del 2001, la mayor parte de los encuestados cree que la agricultura es el principal motor para el desarrollo de su región. Este porcentaje fue de 65 en el 2003 y 59 en el presente año. En las áreas rurales, el porcentaje se eleva a 74 por ciento (en el 2003 fue 78%), mientras que en el área urbana menos de la mitad van por esta alternativa (47%). La segunda mención como motor del desarrollo es el turismo, que tiene el 15 por ciento de las respuestas (21% en el área urbana y 9% en el área rural). Las personas que tienen niveles de educación más altos mencionan en mayor medida al turismo como motor del desarrollo, aunque la agricultura sigue siendo la primera mención.

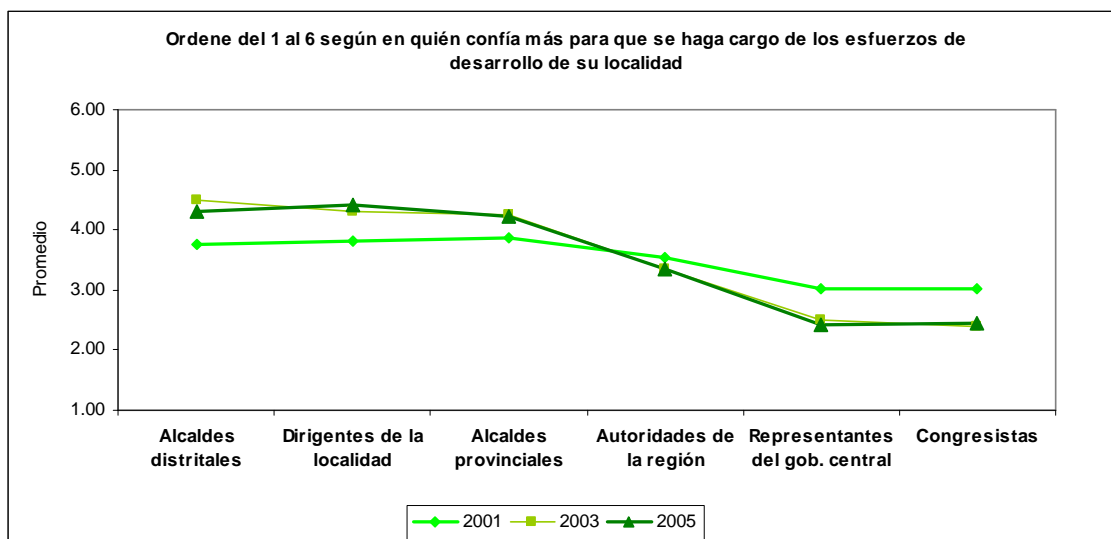
Es en San Martín donde encontramos un porcentaje muy alto que menciona a la agricultura (72.4%), y en el área rural de este departamento, este porcentaje llega a 91 por ciento. La segunda mención en San Martín –y bastante distante de la primera- es el comercio. En Cusco y Ucayali se observa una mayor importancia del turismo en los encuestados, si bien es mencionado en segundo lugar, luego de la agricultura, los porcentajes son de 22 y 21 por ciento respectivamente. Si bien a nivel general vemos que la minería se encuentra en cuarto lugar de importancia, esto se revierte completamente en el caso de Pasco, en ese departamento el 70 por ciento de los encuestados afirma que la minería es el principal motor de desarrollo (en el área urbana de Pasco llega al 80%), y en segundo lugar está la agricultura (25%).

Cuadro 22
Motor del desarrollo en la región según departamento
2003 - 2005
(Porcentajes válidos)

En su región ¿Cuál cree que sería el motor para el desarrollo?	Total	Aya-cucho	Cusco	Huánuco	Junín	Pasco	San Martín	Ucayali
Agricultura	59.3	66.4	57.4	49.5	63.6	25.4	72.4	56.4
Turismo	15.4	19.9	22.3	17.9	9.5	3.1	9.3	20.8
Comercio	10.3	4.8	9.8	10.3	12.2		12.1	14.8
Minería	6.7	1.5	4.5	3.3	6.6	70.0	0.7	0.4
Industria	6.1	4.8	3.8	14.4	5.4		4.7	6.8
Es una zona muy pobre y no hay recursos	2.2	1.8	2.1	4.5	2.5	1.5	0.7	0.8
Otro	0.1	0.7	0.2		0.2			
Total	100.0	100.0	100.0	100.0	100.0	100.0	100.0	100.0

Cuando se les pregunta a los encuestados por los líderes en los que confía más para que se hagan cargo del desarrollo de su localidad, encontramos una clara tendencia hacia los líderes locales y autoridades subnacionales más cercanas a la población y en último lugar los representantes del gobierno central y los congresistas. Esto es comprensible porque son los actores más cercanos a la población local. Como vemos en el siguiente gráfico, la situación se ha mantenido constante con respecto al 2003.

Gráfico 17
Promedios de confianza en líderes y autoridades para el desarrollo de la localidad
(Casos válidos)
2003-2005



Pasco tiene los promedios más altos para los alcaldes distritales (4.99), los provinciales (4.60) y los dirigentes de la localidad (4.97) y a su vez, es este departamento el que asigna los promedios más bajos a los representantes del gobierno central (1.68), a los congresistas (1.98) y a las autoridades de la región (3.03). En el 2003, también era Pasco quien daba a estos tres tipos de líder los promedios más altos. Los promedios más altos para las autoridades de la región están en Ayacucho (3.78), en el 2003, correspondían a Pasco.